

Digitaler Musik-Player DMP1



Bedienungsanleitung

MINOX
www.minox.com

Übersicht

Willkommen! Danke, dass Sie sich für den **MINOX** DMP1 Digital Photo- und Audio-Player entschieden haben. Die einzelnen Funktionen werden detailliert erläutert, damit Sie mit dem Player vertraut werden. Bitte lesen Sie dieses Handbuch aufmerksam durch, bevor Sie das Gerät verwenden.

Sicherheitshinweise

1. Bei dem Produkt handelt es sich um ein hoch präzises elektronisches Gerät. Versuchen Sie nicht, dieses Gerät eigenhändig zu demontieren.
2. Setzen Sie das Gerät keinen starken Stößen aus.
3. Setzen Sie das Produkt keinen extremen Temperaturen, Feuchtigkeit, Staub, Magnetfeldern oder direkter Sonneneinstrahlung aus.
4. Reinigen Sie das Gerät mit einem feuchten Tuch. Verwenden Sie keine chemischen Lösungsmittel.
5. Das Gerät darf nicht mit Wasser in Berührung kommen. Bewahren Sie das Gerät nicht in der Nähe von mit Flüssigkeit gefüllten Objekten, wie Gläsern auf.
6. Um Gehörschäden zu vermeiden, stellen Sie bitte vor der Verwendung die entsprechende Lautstärke ein.
7. Versuchen Sie nicht Teile des Geräts zu verändern.
8. Verwenden Sie ausschließlich die vom Hersteller empfohlenen Batterien, Aufladegeräte und das Zubehör. Die Verwendung abweichender Produkte ist gefährlich und verstößt gegen die Garantiebedingungen.
9. Entsorgen Sie dieses Gerät und das Zubehör entsprechend der Umweltschutzbestimmungen.
10. Sollten bei der Verwendung dieses Geräts Probleme auftreten, wenden Sie sich bitte an Ihren Händler oder an den Kundendienst.

Erklärungen

1. **MINOX** übernimmt keine Haftung für beschädigte Daten oder Datenverlust aufgrund von Fehlfunktionen, Reparaturen oder Batterieaustausch. Wir empfehlen dringend, dass Sie alle wichtigen Daten gegen Datenverlust auf anderen Medien sichern.
2. Dieses Handbuch basiert auf der ersten Geräteversion. Für andere Versionen ziehen Sie bitte das überarbeitete Handbuch auf der beiliegenden Installations-CD oder das entsprechende Handbuch auf unserer Firmen-Webseite heran. Daher entnehmen Sie Abweichungen bitte dem überarbeiteten Handbuch auf der Installations-CD oder auf der Webseite.
3. Bei Aktualisierungen besuchen Sie bitte unsere Webseite, wo Sie die aktuellen Treiber herunterladen können.
4. Die Abbildungen in diesem Handbuch können vom Produkt abweichen.
5. Die Entwicklung dieses Geräts unterliegt Änderungen ohne Vorankündigung.

FCC-Hinweis:

Dieses Gerät entspricht Teil 15 der FCC-Vorschriften. Der Betrieb unterliegt den beiden folgenden Bedingungen:

- (1) Das Gerät darf keine gefährlichen Interferenzen verursachen.
- (2) Das Gerät muss empfangene Störungen verarbeiten, auch solche Störungen, die unerwünschte Nebenwirkungen verursachen könnten.

Inhalt

Einleitung

1. Produkteinführung	1
2. Lieferumfang	1
3. Systemanforderungen	1
4. Anschluss an Ihren Computer	1
5. Technische Daten	1

Regler

1. Regler/Buchsen	2
2. Anzeige	3
3. Strom	4

Bedienung

1. Musikwiedergabe	4
a) Wie stelle ich EQ, Wiederholungen und die synchronisierte Liedtextanzeige ein?	4
b) Wie verwende ich die Wiederholungsschleife?	5
2. Aufnahme	5
a) Aufnahmestart	5
b) Schnellaufnahme	5
c) Quellenauswahl	6
d) Einstellungen	6
e) Direktaufnahmeeinstellungen	6
3. UKW Radio	6
a) Sendersuche und -speicherung	6
b) Sucheinstellungen	7
c) UKW-Aufnahme	7
d) Einen Sender löschen	7
4. Spiele	7
a) Slide Picture	7
b) Push Box	8
c) Rechner	8
d) Wie verwende ich das Online-Menü, während ich spiele?	8
5. E-Book	8
a) Wie verwende ich die Lesezeichen?	9
b) Wie stelle ich Auto-Flip, die automatische Umblätterschwindigkeit und die Seitensuche ein? ...	9
c) Wie höre ich Radio oder Musik, während ich ein E-Book lese?	9
6. Bilder durchblättern	9
7. Systemeinstellung	10
8. Speicherverwaltung	11

Wechselfestplatte	11
-------------------------	----

Sicheres Entfernen eines USB-Geräts	11
---	----

Installation, Verwendung und Deinstallation der MINOX DMP1 Software	12
---	----

Anhang Fehlerbehebung	13
-----------------------------	----

Einleitung

1. Produkteinführung

Dieser Player wurde von unserem Forschungs- und Entwicklungsteam sorgfältig entwickelt. Mit diesem Player mit allen Funktionen können Sie Musik abspielen, aufnehmen, UKW-Radio hören, spielen, E-Books lesen und Bilder darstellen. Dieses Gerät unterstützt das MP3-/WMA-Format. Der eingebaute EQ-Entzerrer kann für die beste Klangqualität angepasst werden. Er unterstützt ebenfalls die Anzeige synchronisierter Liedtexte. Die meisten Betriebssysteme (außer Win98) erkennen das eingebaute Speichergerät, ohne dass ein Treiber installiert werden muss. Sie können UKW-Radiosender hören, während Sie im E-Book lesen oder ein Spiel spielen. Mit diesem Produkt können Sie ebenfalls Daten von einer SD-Karte lesen. Dieser elegante Player garantiert Ihnen ein brandneues Digitalerlebnis.

2. Lieferumfang

Bitte überprüfen Sie den Lieferumfang. Sollten Teile fehlen, setzen Sie sich bitte mit Ihrem Händler in Verbindung.

- Ohrhörer 1
- Ladegerät 1
- USB-Kabel 1
- LINE IN-Kabel 1
- Installations-CD 1
- Kurzanleitung 1

3. Systemanforderungen

- Microsoft Windows 98/2000/XP/ME
- USB Schnittstelle
- Prozessor Pentium 200MHz
- CD-ROM-Laufwerk
- Bis 60 MB freier Festplattenspeicherplatz
- 32 MB RAM

4. Anschluss an Ihren Computer

Verbinden Sie den kleineren Stecker des beiliegenden USB-Kabels mit der USB-Buchse am Gerät und den großen Stecker mit der USB-Schnittstelle an Ihrem Computer.

5. Technische Daten

Modell:	DMP1
Speichermedium:	256M/512M/1GB Built-in Flash Speicher
PC-Schnittstelle:	USB2.0 Full Speed
Übertragungsgeschwindigkeit:	> 600KBps
Aufnahmeformat:	MP3
Bit Rate:	MP3 (8Kbps~384Kbps) WMA (32Kbps~192Kbps)
WMA Abtastfrequenz:	Unterstützung bis 44,1 kHz
Aufnahmelänge:	ca. 9 Stunden (512 GB, mittlere Qualität)
Anzeige:	STN Farb-LCD, 65536 Farben, 160 x 128 Pixel
Batterie:	Li-Polymer-Batterie mit hoher Kapazität
Batterieaufladedauer:	ca. 3 Stunden
Spieldauer:	ca. 9 Stunden
Maximale Ausgangsleistung:	Ohrhörer 4,0 mw x 2
UKW Frequenzband:	87,500 -108.000 MHz (normal) 76.000-108.000 MHz (Breitband)
Größe:	75 mm (Länge) x 52 mm (Breite) x 15 mm (Höhe)

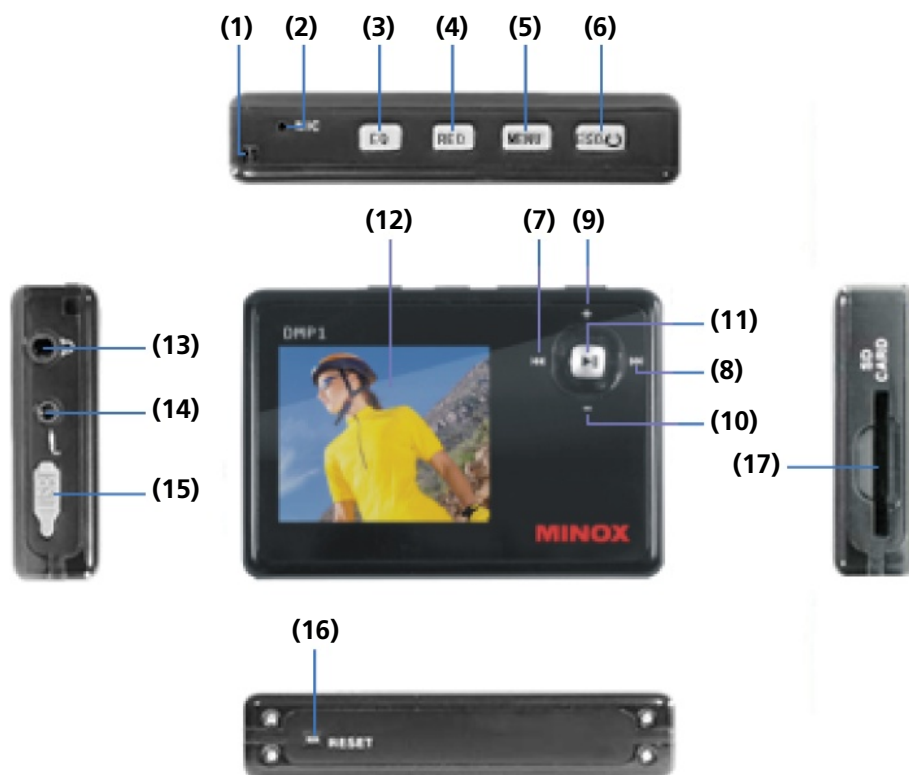
WARNUNG!

WINDOWS 98 BENUTZER:

Um Installationsprobleme zu vermeiden, installieren Sie bitte zuerst den Treiber von der beiliegenden CD-ROM, bevor Sie den DMP1 mit dem PC verbinden.

Regler

1. Regler / Buchsen



(1) Tragriemenanschluss

Befestigen Sie an diesem Anschluss einen Tragriemen.

(2) Mikrofon

Eingebautes Mikrofon für Sprachaufnahmen.

(3) EQ-Modus / Wiedergabe / Lesezeichen

Drücken Sie diese Taste, um den EQ-Modus während der Wiedergabe zu verändern.

Drücken Sie im E-Book-Modus diese Taste, um ein Lesezeichen zu setzen.

(4) REC (Wiederholungsschleife)

Drücken Sie während der Wiedergabe diese Taste, um die Wiederholungsschleife zu starten.

Drücken Sie im UKW-Modus diese Taste, um die UKW-Aufnahme zu beginnen.

In allen anderen Modi, nicht jedoch Wiedergabe und UKW, drücken Sie diese Taste für den Start von Schnellaufnahmen.

(5) MENÜ / SPERRE

Drücken Sie während des Betriebs diese Taste, um das Online-Menü aufzurufen.

Halten Sie diese Taste während Wiedergabe, Aufnahme oder des Radiohörens gedrückt, um alle Tasten zu sperren.

Halten Sie diese Taste gedrückt, um alle Tasten zu entsperren.

Drücken Sie diese Taste im Modus Dateiverwaltung, um eine ausgewählte Datei zu löschen.

(6) Strom (⏻) / Escape (ESC)

Halten Sie diese Taste gedrückt, um das Gerät einzuschalten.

Halten Sie diese Taste gedrückt, um das Gerät auszuschalten.

Im Menü gelangen Sie mit dieser Taste zur nächsten Menüebene.

(7) Zurück / Rücklauf (⏮)

Drücken Sie die Taste, um zum vorhergehenden Titel zurückzukehren.

Halten Sie diese Taste im Wiedergabemodus gedrückt, um die aktuellen Titel rückwärts zu durchsuchen.

Während der Zeiteinstellung bewegen Sie den Cursor mit dieser Taste.

Drücken Sie diese Taste, um die EQ-Einstellung zu verändern.

Bei der manuellen Sendersuche, drücken Sie diese Taste, um die niedrigeren Frequenzen zu durchsuchen.

Im Spielmodus bewegen Sie sich mit dieser Taste nach links.

(8) Weiter / Vorlauf (⏭)

Drücken Sie die Taste, um zum nächsten Titel zu gelangen.

Halten Sie diese Taste im Wiedergabemodus gedrückt, um die aktuellen Titel vorwärts zu durchsuchen.

Während der Zeiteinstellung bewegen Sie den Cursor mit dieser Taste.

Drücken Sie diese Taste um die EQ-Einstellung zu verändern.

Bei der manuellen Sendersuche, drücken Sie diese Taste, um die höheren Frequenzen zu durchsuchen.

Im Spielmodus bewegen Sie sich mit dieser Taste nach rechts.

(9) Lautstärke erhöhen (+) /

(10) Lautstärke verringern (-)

Im Wiedergabemodus regeln Sie die Lautstärke mit diesen Tasten.

Mit dieser Taste regeln Sie den EQ-Klang des ausgewählten Senders.

In einem Menü bewegen Sie den Cursor mit dieser Taste.

Im Spielmodus bewegen Sie sich mit dieser Taste nach oben / unten.

(11) Wiedergabe (▶) / Pause (⏸) / Bestätigung

Im Standby-Modus starten Sie die Wiedergabe mit dieser Taste.

Drücken Sie diese Taste, um die Wiedergabe oder Aufnahme zu unterbrechen.

Während einer Unterbrechung starten Sie die Wiedergabe mit dieser Taste.

Mit dieser Taste wählen Sie einen Menüpunkt aus und greifen auf diesen zu.

(12) LCD-Anzeige

Anzeige des aktuellen Status des DMP1. Zum Beispiel, Titel und Gesamtdauer der aktuellen Musik.

(Hinweis: Sollte die Länge des Eintrags die Displaybreite überschreiten, wird der Menüeintrag gescrollt).

(13) Ohrhörerbuchse

Verbinden Sie den Ohrhörer mit dieser Buchse.

(14) LINE IN-Buchse

Verbinden Sie das LINE IN-Kabel mit dieser Buchse.

(15) USB-Buchse / Aufladebuchse

Verbinden Sie das Gerät über ein USB-Kabel an dieser Buchse mit dem Computer.

Verbinden Sie das Ladegerät mit dem beiliegenden USB-Kabel mit dieser Buchse.

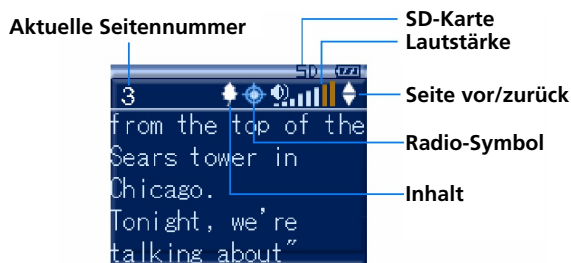
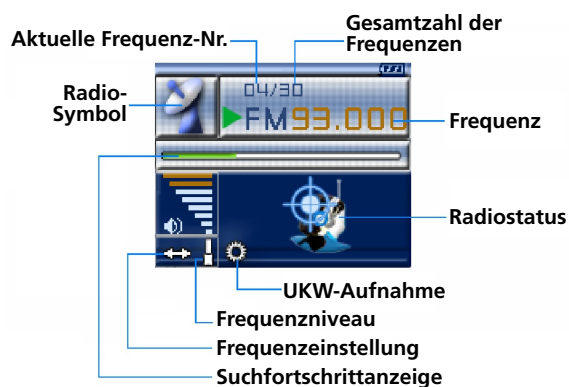
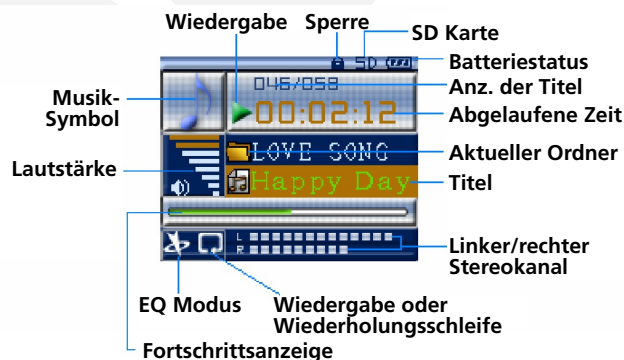
(16) ZURÜCKSETZEN

Bei Systemfehlern oder einem Absturz, drücken Sie diese Taste, um das System erneut zu starten.

(17) SD-Karten-Slot

Steckplatz SD Karte.

2. LCD Anzeige



3. Strom

Es gibt zwei Möglichkeiten, um die Batterie aufzuladen.

- Verbinden Sie dieses Gerät mit dem beiliegenden USB Kabel mit der USB-Schnittstelle an Ihrem Computer und halten Sie die Taste REC gedrückt.
- Verbinden Sie das Gerät, wie abgebildet, mit dem beiliegenden USB-Kabel mit dem Ladegerät:



Hinweis: 1. Wenn die Batterie über die USB-Schnittstelle des Computers aufgeladen wird, blinkt das Batterie-Symbol an der Anzeige. Sobald die Batterie vollständig aufgeladen ist, wird das Symbol "Batterie voll" eingeblendet.

2. Wenn die Batterie über das Ladegerät aufgeladen wurde, stoppt das blinkende Batterie-Symbol und das Symbol "Batterie voll" wird eingeblendet.

3. Der Batterieladevorgang nimmt ca. 3 Stunden in Anspruch. Wir empfehlen das Gerät eine weitere Stunde aufzuladen, um eine bessere Batterieleistung zu erzielen. Sobald die Batterie aufgeladen ist, darf das Gerät nicht über einen längeren Zeitraum am Ladegerät angeschlossen bleiben. Laden Sie die Batterie bei der Erstaufladung für die Dauer von 5 Stunden auf.

Bedienung

Einschalten:

Schalten Sie das Gerät mit der Taste [ESC / ⏻] ein.

Ausschalten:

Schalten Sie das Gerät mit der Taste [ESC / ⏻] aus.

- Wenn die automatische Schlaffunktion aktiviert ist bzw. das Gerät nach der voreingestellten Zeitspanne in den Standby-Modus wechselt, schaltet sich der DMP1 automatisch ab, um Batterieleistung einzusparen. Die automatische Schlaffunktion wird während des Gerätebetriebs (Musikwiedergabe, Spiele, Bild- oder Textansicht, Radioempfang oder Aufnahme) bzw. bei Anschluss an Ihren Computer deaktiviert. Wenn die Abschaltfunktion aktiviert ist, schaltet Sie das Gerät automatisch nach einer voreingestellten Zeitspanne ab, allerdings nicht, solange das Gerät mit dem Computer verbunden ist.

1. Musikwiedergabe

Drücken Sie im Hauptmenü die Tasten [⏮ / ⏭] oder [+/-] (siehe Abbildung 1), um das Symbol "Musikwiedergabe" auszuwählen. Wählen Sie ein Verzeichnis oder eine Musikliste mit der Taste [▶▶] aus – (siehe Abbildung 2). Mit der Taste [+/-] wählen Sie ein Verzeichnis oder einen Titel aus. Mit der Taste [▶▶] starten Sie die Wiedergabe. Während der Wiedergabe wird gegebenenfalls der Liedtext eingeblendet – (siehe Abbildung 3). Im Wiedergabemodus werden "▶▶" sowie die Lautstärke der linken/rechten Stereokanäle eingeblendet. Um zu unterbrechen drücken Sie die Taste [▶▶]. Das Symbol wechselt nach "▶▶". Um zur Wiedergabe zurückzukehren drücken Sie [▶▶]. Um die Wiedergabe zu beenden und in den Standby-Modus zu wechseln, drücken Sie die Taste [ESC / ⏻].



Abbildung 1



Abbildung 2



Abbildung 3

a) EQ, Wiedergabe und synchronisierte Liedtextanzeige

Drücken Sie während der Wiedergabe die Taste [MENU], um auf das Musik-Online-Menü zuzugreifen. Mit der Taste [+/-] wählen Sie die EQ-Anpassung, den Wiederholungsmodus bzw. den EQ-Modus aus (siehe Abbildung 4).



Abbildung 4



Abbildung 5

EQ-Anpassung:

Mit der Taste [+/-] wählen Sie "EQ anpassen" aus, mit [▶▶] greifen Sie auf das Untermenü EQ anpassen (siehe Abbildung 5) zu. Mit den Tasten [⏮ / ⏭] oder [+/-] wählen Sie die Werte der einzelnen Frequenzen aus.

Wiederholungsmodus:

Mit der Taste [+/-] wählen Sie den Wiederholungsmodus aus, mit [►] greifen Sie auf das Untermenü "Wiederholungsmodus" zu (siehe Abbildung 6). Mit der Taste [+/-] wählen Sie einmal wiederholen / alle wiederholen/normal/Zufall aus.

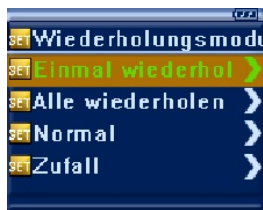


Abbildung 6

EQ-Modus:

Mit der Taste [+/-] wählen Sie den "EQ-Modus" aus, mit [►] greifen Sie auf das Untermenü EQ-Modus zu (siehe Abbildungen 7 und 8). Mit der Taste [+/-] treffen Sie Ihre Auswahl aus Normal, Rock, Bass, Klassik, Pop, EQ anpassen.







Abbildung 7



Abbildung 8

Tastenkürzel

Halten Sie im normalen Modus die Taste [EQ] gedrückt, um den Wiederholungsmodus zu verändern. Einmal wiederholen , alle wiederholen , Normal , Zufall .

Drücken Sie die Taste [EQ], um den EQ-Modus zu verändern: Normal , Rock , Bass , Klassik , Pop , Live , EQ angepasst .

Synchronisierte Liedtextanzeige:

Während der Wiedergabe eines Musikstücks (MP3-/WMA-Format) wird die LCR-Datei, die den gleichen Namen wie das Musikstück trägt und sich im gleichen Ordner befindet, eingeblendet. Es können bis zu 24 Zeichen gleichzeitig eingeblendet werden (siehe Abbildung 3).

b) Wie verwende ich die Wiederholungsschleife?

Wiederholung Segment [A-B] : Drücken Sie im Wiedergabemodus die Taste [REC], um den Startpunkt A festzulegen. Es wird "A" eingeblendet. Drücken Sie erneut die Taste [REC], um den Endpunkt B einzustellen. Es wird "AB" eingeblendet. Um die Wiederholungsschleife aufzuheben, drücken Sie erneut [REC].

2. Aufnahme

Dieses Gerät unterstützt UKW-, Sprach- (eingebautes Mikrofon) und Direktaufnahmen (Line In). Die Aufnahmedauer variiert je nach ausgewählter Klangqualität und der verfügbaren Speichergröße.

Drücken Sie im Hauptmenü die Taste [◀▶] oder [+/-] für "Aufnahme" (siehe Abbildung 9). Mit der [►] Taste wählen Sie das Aufnahme-Untermenü aus und greifen auf dieses zu (siehe Abbildung 10). Es gibt drei Optionen: Aufnahmestart, Quellenauswahl, Aufnahme einrichten.



Abbildung 9

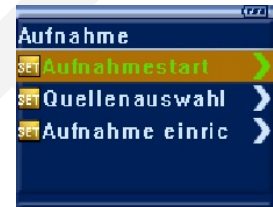


Abbildung 10

a) Aufnahmestart

Mit der Taste [+/-] wählen Sie den "Aufnahmestart" und drücken die Taste [►], um auf das Aufnahme-Untermenü zuzugreifen. Im Aufnahmemodus wird das Symbol Arbeitsrad eingeblendet (siehe Abbildung 11). Mit der Taste [►] unterbrechen Sie die Aufnahme. Das Symbol Arbeitsrad wird ausgeblendet. Mit der Taste [►] setzen Sie die Aufnahme fort. Mit der Taste [ESC / ⏏] unterbrechen Sie die Aufnahme. Das System speichert die aufgenommenen Dateien automatisch im Systemverzeichnis. Wenn die Aufnahmedauer 2 Sekunden unterschreitet, drücken Sie die Taste [ESC / ⏏]. Es wird eine Fehlermeldung eingeblendet (siehe Abbildung 12) und die Aufnahme wird entfernt.



Abbildung 11



Abbildung 12

b) Schnellaufnahme

Außerhalb des Wiedergabe- oder Aufnahmemodus halten Sie die Taste [REC] gedrückt, um auf das Aufnahme-Untermenü zuzugreifen. Die Vorgehensweise ist die Gleiche, wie unter "Aufnahmestart" beschrieben. Mit der Taste [ESC / ⏏] unterbrechen Sie die Aufnahme. Es wird ein Bestätigungsdialog eingeblendet. Die aufgenommene Datei wird automatisch im "Sprach"-Verzeichnis gespeichert.

c) Aufnahmequellen

LINE IN : Externer Audiosignaleingang über die LINE IN-Buchse.

MIC : eingebautes Mikrofon

Hinweis: Wenn als Aufnahmequelle "MIC" gewählt wird, wird automatisch ein "Sprach"-Verzeichnis angelegt. Wenn "LINE IN" als Aufnahmequelle ausgewählt wird, wird automatisch ein Verzeichnis "Audio" angelegt. Bei UKW-Aufnahmen wird automatisch ein Verzeichnis "Radio" angelegt. Die aufgenommenen Dateien werden in den entsprechenden Verzeichnissen gespeichert.

d) Einrichten der Aufnahme

Zu der Einrichtung der Aufnahme gehören: VAD Einrichtung und Qualität (siehe Abbildung 13).

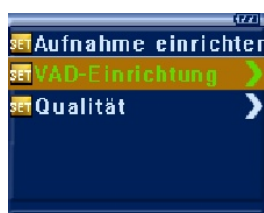


Abbildung 13

VAD Einrichtung (nur bei MIC-Aufnahmen)

- 1) Mit der Taste [+/-] wählen Sie "VAD-Einrichtung" und drücken die Taste [►|], um auf das Untermenü zuzugreifen. Mit der Taste [+/-] wählen Sie "VAD ein" oder "VAD aus" aus. Drücken Sie die Taste [►|], um zum Untermenü "Aufnahme einrichten" zurückzukehren. Wenn VAD eingeschaltet ist, startet die Aufnahme erst, wenn die Lautstärke des externen Signals den Schwellenwert des Systems überschreitet. Wenn VAD ausgeschaltet ist, startet die Aufnahme stets, wenn eine externe Quelle vorhanden ist, und "Aufnahmestart" gedrückt wird.
- 2) Mit der Taste [+/-] wählen Sie "Qualität" aus und drücken die Taste [►|], um auf das Untermenü zuzugreifen. Mit der Taste [+/-] wählen Sie die gewünschte Aufnahmequalität aus: niedrig, normal und hoch. Mit der Taste [►|] beenden Sie die Einstellung und kehren zurück zum Untermenü "Aufnahme-Einstellung" zurück.

e) Direktaufnahme

Verbinden Sie das eine Ende des beiliegenden LINE IN-Kabels mit der LINE IN-Buchse am Gerät und das andere Ende mit der LINE OUT-Buchse eines Audiogeräts. Auf diese Weise werden die Aufnahmen nicht durch externe Geräusche gestört. Mit der Taste [+/-] wählen Sie "Aufnahme" aus und drücken die Taste [►|], um auf das Untermenü zuzugreifen. Nach Abschluss der Einstellungen, drücken Sie "Aufnahmestart" und die Taste [►|], um die Aufnahme zu beginnen. Die aufgenommenen Dateien werden automatisch im entsprechenden Verzeichnis gespeichert.

Hinweis: Vergewissern Sie sich, dass Sie als Aufnahmequelle "LINE IN" auswählen.

3. UKW Radio

Hinweis: Bei der Sendersuche dient der Ohrhörer als Antenne. Vergewissern Sie sich daher bitte, dass der Ohrhörer an das Gerät angeschlossen ist. Sonst kann das Gerät keinen Sender finden.

Drücken Sie im Hauptmenü die Taste [◀◀/▶▶] oder [+/-] und wählen Sie "UKW-Radio" aus (siehe Abbildung 14). Mit der Taste [►|] greifen Sie auf das UKW-Radiountermenü zu (siehe Abbildung 15). Mit der Taste [+/-] wählen Sie den gewünschten Sender aus, drücken Sie dann die Taste [►|] (siehe Abbildung 16). Im UKW-Modus regeln Sie die Lautstärke mit der Taste [+/-]. Mit [◀◀/▶▶] wechseln Sie die Sender. Um zum UKW-Radio-Untermenü zurückzukehren, drücken Sie die Taste [ESC / ⏏]. Sollte im Gerät kein Sender gespeichert sein, wechselt das Gerät automatisch in das UKW-Radio-Online-Menü (siehe Abbildung 17). Es gibt fünf Optionen: Kanalsuche, Frequenzlevel, Schritteinstellung, Bandeinstellung und Speichermodus.



Abbildung 14



Abbildung 15



Abbildung 16



Abbildung 17

a) Sender suchen und speichern

Mit der Taste [+/-] wählen Sie "Sendersuche". Drücken Sie die Taste, um auf das Sendersuche-Untermenü zuzugreifen (siehe Abbildung 18). Mit der Taste [◀◀/▶▶] suchen Sie manuell nach Sendern. Einen Sender speichern Sie mit der Taste [►|]. Halten Sie die Taste [◀◀/▶▶] gedrückt, um auf die Suchautomatik zuzugreifen. Mit der Taste [►|] speichern Sie einen Sender. In Ihrem MINOX DMP1 können Sie bis zu 30 Sender speichern. Bei mehr als 30 Sendern, wird eine Fehlermeldung eingeblendet (siehe Abbildung 19). Um einen weiteren Sender im System zu speichern, müssen Sie zuvor einen Sender löschen bzw. können Sie auch "Sender überschreiben" auswählen. Um den aktuellen Vorgang zu löschen und in das Kanalauswahl-Untermenü zurückzukehren, drücken Sie die Taste [ESC / ⏏].



Abbildung 18



Abbildung 19

Hinweis: Vor Beginn der Sendersuche können Sie den Speichermodus auswählen (siehe Abbildung 20). Es gibt zwei Optionen: Neuer Sender und Sender überschreiben.



Abbildung 20

b) Frequenzniveau, Suchschritt und Bandeneinstellung

Frequenzniveau:

Mit der Taste [+/-] wählen Sie "Frequenzniveau" aus und drücken die Taste [►|], um auf das Untermenü "Frequenzniveau" zuzugreifen. Mit der Taste [+/-] wählen Sie das Frequenzniveau (niedrige, mittlere oder hohe Frequenz) aus und drücken zur Bestätigung die Taste [►|]. Mit dieser Einstellung soll die Leistung der Automatsuche in verschiedenen geografischen Regionen optimiert werden.

Suchschritt:

Mit der Taste [+/-] wählen Sie "Schritteinstellung" aus und drücken die Taste [►|], um auf das Untermenü "Schritteinstellung" zuzugreifen. Mit der Taste [+/-] wählen Sie den Suchschritt (0,010 MHz, 0,050 MHz oder 0,100 MHz) aus. Drücken Sie zur Bestätigung die Taste [►|].

Bandeneinstellung:

Mit der Taste [+/-] wählen Sie "Bandeneinstellung" aus und drücken die Taste [►|], um auf das Untermenü "Bandeneinstellung" zuzugreifen. Mit der Taste [+/-] wählen Sie "US Band" oder "Japan Band" aus. Bestätigen Sie Ihre Auswahl mit der Taste [►|].

Hinweis: Die Frequenzreichweite von "US Band" beträgt 87,5 bis 108 MHz. Die Frequenzreichweite von "Japan Band" beträgt 76 bis 108 MHz.

c) UKW-Aufnahme

Drücken Sie im UKW-Modus die Taste [REC], um die UKW-Aufnahme zu beginnen. Es wird ein rotierendes Symbol eingeblendet. Mit der Taste [ESC / ⏻] unterbrechen Sie die Aufnahme. Das Symbol wird angehalten. Das System speichert die aufgenommenen Dateien automatisch im Systemverzeichnis "Radio".

d) Einen Sender löschen

Wählen Sie aus der Senderliste den Sender, den Sie löschen möchten mit den Tasten [+/-] aus. Drücken Sie die Taste [EQ]. Es wird ein Dialogfenster "Sender löschen" eingeblendet (siehe Abbildung 21). Löschen Sie den Sender mit der Taste [►|]. Wenn Sie den Vorgang rückgängig machen möchten, drücken Sie die Taste [ESC / ⏻].

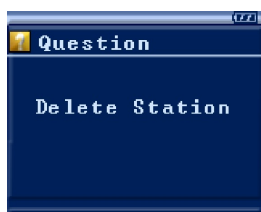


Abbildung 21

4. Spiele

Wählen Sie im Hauptmenü "Spiele" mit der Taste [◀◀ / ▶▶] oder [+/-] aus (siehe Abbildung 22). Mit der Taste [►|] greifen Sie auf das Untermenü "Spiele" zu (siehe Abbildung 23). Mit der Taste [+/-] wählen Sie [Slide Picture] / [Push Box] / [Rechner] aus. Mit [►|] greifen Sie auf das gewünschte Spiel zu. Mit der Taste [ESC / ⏻] verlassen Sie das Menü. Mit der Taste [MENU] greifen Sie auf das Online-Spielen zu (siehe Abbildungen 24, 25).



Abbildung 22



Abbildung 23

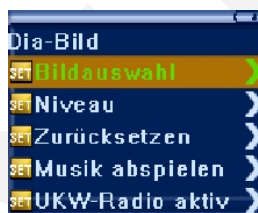


Abbildung 24



Abbildung 25

a) Slide Picture (Abbildung 26)

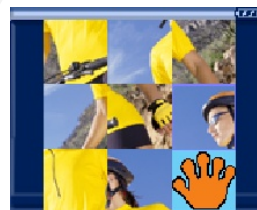


Abbildung 26

Bedienung:

Drücken Sie die Taste [►|], um das Spiel zu beginnen. Sie können jeweils einen Schritt ausführen. Mit der Taste EQ können Sie das Originalbild darstellen. Mit der Taste [ESC / ⏻] kehren Sie zum Spiel zurück. Mit den Tasten [◀◀ / ▶▶] oder [+/-] bewegen Sie sich nach oben, nach unten, nach links und rechts, um den Ausschnitt, den Sie bewegen möchten, auszuwählen. Der Rahmen des ausgewählten Ausschnitts wird violett. Mit den Tasten [◀◀ / ▶▶] oder [+/-] bewegen Sie den ausgewählten Ausschnitt nach oben, unten, links oder rechts.

Ebene:

Es gibt drei Ebenen: **Anfänger**, **Normal**, **Experte**. Auf der Anfängerebene gibt es kein Zeitlimit und Sie können das Originalbild 3 Mal anschauen. In der normalen Ebene sind die Schritte, die Sie ausführen können, beschränkt und Sie können das Originalbild 2 Mal ansehen. Auf der Expertenebene sind sowohl die Zeit als auch die Anzahl der Schritte eingeschränkt. Sie können das Originalbild nur einmal ansehen.

Hinweis: Ein ausgewählter Ausschnitt kann nur in den Bereich mit dem Hand-Symbol bewegt werden.

b) Push Box (Abbildung 27)



Abbildung 27

Bedienung:

Der Arbeiter muss alle Kisten in die grün gepunkteten Bereiche schieben. Der Arbeiter kann nur eine Kiste gleichzeitig bewegen. Der Arbeiter kann gegebenenfalls den grün gepunkteten Bereich betreten.

Ebene:

Es gibt 30 Ebenen: Je höher die Ebene, umso schwieriger wird das Spiel.

c) Rechner (Abbildung 28)

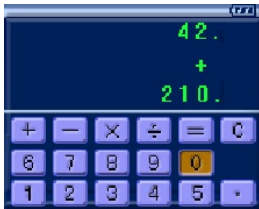


Abbildung 28

Bedienung:

Mit der Taste [►] greifen Sie auf die Rechnerschnittstelle zu. Mit den Tasten [◀ / ▶] oder [+/-] greifen Sie auf die Zahlen 0-9, den Dezimalpunkt und das Gleich-Zeichen zu. Mit der Taste "C" setzen Sie den Rechner zurück.

d) Online-Menü mit Spielmodus

- 1) **Bildauswahl:** Drücken Sie im Online-Menü die Taste [+/-], um "Bildauswahl" auszuwählen und mit [►] auf das Untermenü zuzugreifen. Mit der Taste [+/-] wählen Sie ein Bild aus. Mit der Taste [►] laden Sie das ausgewählte Bild in die Spiel-Schnittstelle. (Nur im "Bildauswahl" Online-Menü verfügbar).
- 2) **Ebene:** Drücken Sie im Online-Menü die Taste [+/-], um "Ebene" auszuwählen und mit [►] auf das Untermenü zuzugreifen. Mit der Taste [+/-] wählen Sie die Ebene aus. Mit der Taste [►] bestätigen Sie Ihre Auswahl.
- 3) **Zurücksetzen:** Drücken Sie im Online-Menü die Taste [+/-], um "Zurücksetzen" auszuwählen und bestätigen Sie mit [►].

- 4) **Musikwiedergabe:** Drücken Sie im Online Menü die Taste [+/-], um "Musikwiedergabe" auszuwählen. Mit der Taste [►] greifen Sie auf das Untermenü zu. Mit der Taste [+/-] wählen Sie das gewünschte Verzeichnis oder den Titel aus. Mit der Taste [►] starten Sie die Wiedergabe und kehren zum Online-Spielemenü zurück. Mit der Taste [ESC / ◊] kehren Sie zum Spiel zurück. Nun können Sie Musik hören, während Sie spielen. Wenn Sie die Lautstärke regeln oder die Wiedergabe unterbrechen möchten, drücken Sie [MENU] und wählen Sie "Lautstärkeregelung" oder "Medium verlassen" aus und kehren Sie mit der Taste [►] in das Untermenü zurück.

Hinweis: Drücken Sie im Online-Menü die Taste [+/-] um "UKW-Radio aktivieren / deaktivieren" auszuwählen. (Der gleiche Vorgang wie unter "Musikwiedergabe" beschrieben)

5. E-Books

Drücken Sie im Hauptmenü die Taste [◀ / ▶] oder [+/-], um "E-Book" auszuwählen (siehe Abbildung 29). Mit der Taste [►] greifen Sie auf das "E-Book" Untermenü zu (siehe Abbildung 30). Mit [►] greifen Sie auf das Verzeichnis und die Dateiliste zu (siehe Abbildung 30). Mit der Taste [+/-] wählen Sie das Verzeichnis bzw. die Datei aus, die Sie lesen möchten. Mit [►] beginnen Sie zu lesen (siehe Abbildung 31). Mit den Tasten [◀ / ▶] wechseln Sie zur nächsten oder vorhergehenden Seite. Mit [MENU] erfolgt der Zugriff auf das Online-Menü. Es gibt sieben Optionen: Lesezeichenliste, Auto-Seite ein/aus, Automatische Umblättersgeschwindigkeit, Seite suchen, Musikwiedergabe, UKW-Radio aktivieren und Medium verlassen (siehe Abbildungen 32, 33).



Abbildung 29



Abbildung 30

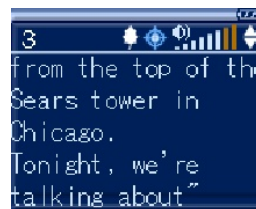


Abbildung 31



Abbildung 32



Abbildung 33

a) So setzen Sie ein Lesezeichen


Drücken Sie im E-Book-Modus die Taste [EQ], um ein Lesezeichen zu setzen. Das Symbol “” wird eingeblendet (siehe Abbildung 31). Eine Datei kann nur ein Lesezeichen, ein Verzeichnis kann vier Lesezeichen haben. Drücken Sie im E-Book Online-Menü die Taste [+/-], um “Lesezeichen” auszuwählen und greifen Sie mit [►] auf das Untermenü (siehe Abbildung 34) zu. Mit [►] wechseln Sie zu der Seite mit dem Lesezeichen. Wenn Sie ein Lesezeichen löschen möchten, drücken Sie [EQ]. Das Dialogfenster “Lesezeichen entfernen” wird eingeblendet (siehe Abbildung 35). Mit der Taste [►] löschen Sie das Lesezeichen. Wenn Sie den Vorgang rückgängig machen möchten, drücken Sie [ESC / ⏏].



Abbildung 34

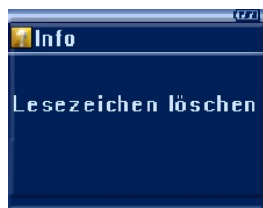


Abbildung 35

b) Automatische Umblättermgeschwindigkeit und Seite suchen

- 1) Drücken Sie im Online-Menü E-Book (siehe Abbildung 32) die Taste [+/-] um “Auto Seite ein” auszuwählen und drücken Sie die Taste [►], um das “Automatisches Umblättern” zu aktivieren oder zu deaktivieren.
- 2) Drücken Sie im Online-Menü E-Book (siehe Abbildung 32) die Taste [+/-] um “Autom. Umblättermgeschwindigkeit” auszuwählen und drücken Sie die Taste [►], um auf das Menü zuzugreifen. Mit der Taste [+/-] geben Sie die automatische Umblättermgeschwindigkeit ein. Bestätigen Sie mit [►].



Abbildung 36

- 3) Drücken Sie im Online-Menü E-Book (siehe Abbildung 32) die Taste [+/-] um “Seite Suchen” auszuwählen und drücken Sie die Taste [►], um auf das Menü zuzugreifen (siehe Abbildung 37). Mit den Tasten [◀ / ▶] bewegen Sie den Cursor. Mit der Taste [+/-] stellen Sie den Wert ein. Bestätigen Sie Ihre Eingabe mit [►]. Das System wechselt zur ausgewählten Seite. Falls die gewählte Seite nicht vorhanden sein sollte, wechselt das System zur letzten Seite der Datei.



Abbildung 37

c) Wie höre ich Musik oder UKW-Radio während ich lese?

- 1) **UKW Radio:** Drücken Sie im Modus E-Book die Taste [MENU], um auf das Online-Menü zuzugreifen. Mit der Taste [+/-] wählen Sie “UKW-Radio Aktivieren” aus. Mit der Taste [►] greifen Sie auf das Senderverzeichnis zu. Mit der Taste [+/-] wählen Sie den gewünschten Sender aus. Mit der Taste [►] bestätigen Sie Ihre Auswahl und kehren zum Online-Menü zurück. Mit der Taste [ESC / ⏏] rufen Sie den Lesemodus wieder auf (siehe Abbildung 31). Nun können Sie Musik hören, während Sie E-Books lesen. Wenn Sie die Lautstärke regeln oder die Wiedergabe unterbrechen möchten, drücken Sie [MENU], wählen “Lautstärkeregelung” oder “Medium Verlassen” aus und kehren mit der Taste [►] ins Untermenü zurück.
- 2) **Musik:** Drücken Sie im Online-Menü die Taste [+/-] um “Musikwiedergabe” auszuwählen. (Der gleiche Vorgang wie unter “UKW-Radio aktivieren” beschrieben)

Hinweis: Dieses Gerät unterstützt Textdateien im TXT-Format.

6. Bilder durchblättern

Drücken Sie im Hauptmenü die Taste [◀ / ▶] oder [+/-] um “Photo Browser” auszuwählen (siehe Abbildung 38). Mit der Taste [►] greifen Sie auf das Verzeichnis und die Fotoliste zu (siehe Abbildung 39). Mit der Taste [+/-] wählen Sie ein Verzeichnis oder eine Datei aus. Bestätigen Sie Ihre Auswahl mit [►] und greifen Sie auf den “Photo Browser” zu (siehe Abbildung 40). Mit der Taste [+/-] wechseln Sie die Bilder. Drücken Sie unter “Photo Browser” die Taste [MENU], um auf das Online-Menü zuzugreifen (siehe Abbildung 41). Es gibt zwei Optionen: “Diashow Geschwindigkeit” und “Diashow Aktivieren”.



Abbildung 38



Abbildung 39

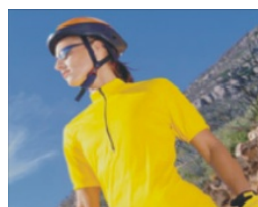


Abbildung 40



Abbildung 41

- 1) Mit der Taste [+/-] legen Sie "Diashow Geschwindigkeit" fest. Bestätigen Sie mit [►|]. Mit der Taste [+/-] verändern Sie die Geschwindigkeit der Diashow. Die Diashow Geschwindigkeit variiert von 4 bis 99 Sekunden. Bestätigen Sie mit der Taste [►|].
- 2) Mit der Taste [+/-] wählen Sie "Diashow Aktivieren" aus. Mit der Taste [►|] aktivieren oder deaktivieren Sie die Funktion Diashow. Unterbrechen Sie die Diashow mit der Taste [►|]. Durch erneutes Drücken der Taste [►|] setzen Sie die Diashow fort.

Hinweis: Dieses Gerät unterstützt die Formate BMP, JPG.

7. Systemeinstellung

Drücken Sie im Hauptmenü die Taste [◀◀ / ▶▶] oder [+/-], um "System Einrichten" auszuwählen (siehe Abbildung 42). Mit der Taste [►|] greifen Sie auf das Untermenü "System Einrichten" zu (siehe Abbildungen 43 und 44). Es gibt sieben Optionen: Sprache, Hintergrundbeleuchtung, Kontrasteinstellung, System Zurücksetzen, Abschaltzeit, Schlafautomatik und Versionsinfo.



Abbildung 42

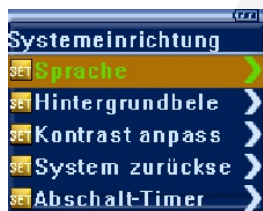


Abbildung 43

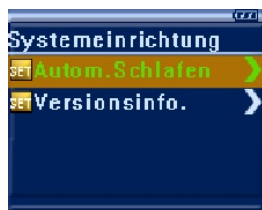


Abbildung 44

a) Sprache

Mit der Taste [+/-] wählen Sie "Sprache" aus und drücken die Taste [►|], um auf das Untermenü zuzugreifen. Dieses Gerät unterstützt acht Sprachen: Englisch, Französisch, Spanisch, Italienisch, Deutsch, Japanisch sowie vereinfachtes und traditionelles Chinesisch. Mit der Taste [+/-] wählen Sie die gewünschte Sprache aus. Mit der Taste [►|] bestätigen Sie Ihre Auswahl. Das System wird entsprechend Ihrer Einstellung aktualisiert.

b) Hintergrundbeleuchtung

Mit der Taste [+/-] wählen Sie "Hintergrundbeleuchtung" aus und drücken die Taste [►|], um auf das Untermenü zuzugreifen. Bewegen Sie den Cursor mit den Tasten [◀◀ / ▶▶]. Mit der Taste [+/-] stellen Sie die Werte im ausgewählten Feld ein. Bestätigen Sie Ihre Auswahl mit [►|].

c) Kontrasteinstellung

Mit der Taste [+/-] wählen Sie "Kontrasteinstellung" aus und drücken die Taste [►|], um auf das Untermenü zuzugreifen. Mit der Taste [+/-] stellen Sie den Kontrast ein. Mit der Taste [►|] bestätigen Sie Ihre Auswahl.

d) System zurücksetzen

Mit der Taste [+/-] wählen Sie "System Zurücksetzen" aus und drücken die Taste [►|], um auf das Untermenü zuzugreifen. Es wird ein Bestätigungsdialog "System Zurücksetzen" eingeblendet. Drücken Sie zur Bestätigung die Taste [►|]. Das Gerät wird zurückgesetzt. Falls Sie diesen Vorgang rückgängig machen möchten, drücken Sie die Taste [ESC / ⏏].

e) Automatikabschaltung

Das Gerät schaltet sich nach der von Ihnen eingegebenen Zeitspanne automatisch ab. Mit der Taste [+/-] wählen Sie "Automatikabschaltung" aus und drücken die Taste [►|], um auf das Untermenü zuzugreifen. Mit der Taste [►|] aktivieren oder deaktivieren Sie "Timer Ein" für die Automatikabschaltung. Stellen Sie die Zeit mit "Timer einstellen" ein. Mit den Tasten [◀◀ / ▶▶] bewegen Sie sich zwischen Stunde, Minute und Sekunde. Mit [+/-] geben Sie die Werte ein. Drücken Sie zur Bestätigung [►|]. Das Gerät schaltet automatisch nach der Zeitspanne ab, die Sie unter "Timer Ein" angegeben haben und zwar unabhängig von der aktuellen Funktion des Players. Ab Werk ist die Zeitspanne auf 1 Stunde eingestellt.

f) Automatikschlaf Funktion

Mit der Taste [+/-] wählen Sie "Automatikschlaf" aus. Mit der Taste [►|] stellen Sie die Zeit ein. Mit den Tasten [◀◀ / ▶▶] bewegen Sie den Cursor zwischen Stunden, Minute und Sekunde. Mit der Taste [+/-] passen Sie die Werte an. Bestätigen Sie mit der Taste [►|]. Im Standby-Modus schaltet das Gerät automatisch ab, wenn das Gerät innerhalb der eingestellten Zeitspanne nicht betätigt wird. Die Standard Abschaltzeit beträgt 3 Minuten.

g) Versionsinformation

Mit der Taste [+/-] wählen Sie "Version Info." aus. Drücken Sie die Taste [►|], um das Modell, die Versionsnummer, die interne Versionsnummer, das Datum und andere Systeminformationen aufzurufen.

8. Speicherverwaltung

Drücken Sie im Hauptmenü die Taste [◀▶] oder [+/-] um "Speicherverwltg." auszuwählen. Mit der Taste [▶▶] greifen Sie auf das Radiountermenü "Speicherverwaltung" zu (siehe Abbildung 48). Es gibt fünf Optionen: Speicherinfo, Dateiinfo, Schnellformatierung, Low Level Format und Diskauswahl.



Abbildung 45

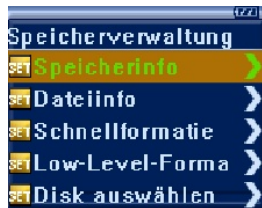


Abbildung 46

a) Speicherverwaltung:

Anzeige der gesamten Speichergröße und des aktuell verfügbaren Speichers.

b) Dateiinformation:

Mit der Taste [▶▶] durchblättern Sie alle Verzeichnisse und Dateien im Stammverzeichnis. Mit der Taste [▶▶] rufen Sie die Ordnerinformationen einer Datei auf. Mit der Taste [MENU] löschen Sie die ausgewählte Datei. Wählen Sie ein Verzeichnis aus und greifen Sie mit der Taste [▶▶] darauf zu. (Hinweis: ein Verzeichnis kann nicht gelöscht werden).

c) Schnellformatierung:

Es wird ein Bestätigungsdialog "Schnellformatierung" eingeblendet (siehe Abbildung 47). Bestätigen Sie mit der Taste [▶▶]. Wenn Sie diesen Vorgang rückgängig machen möchten, drücken Sie die Taste [ESC / ⏏]. (Hinweis: **NACH DEM FORMATIEREN SIND ALLE DATEN GELÖSCHT**)

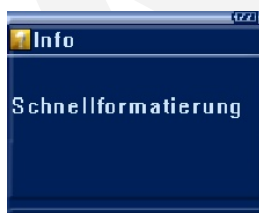


Abbildung 47

d) Low-Level-Format:

Der gleiche Vorgang, wie bei der Schnellformatierung.

✱ Was ist der Unterschied zwischen Schnell- und Low-Level-Formatierung?

Der wesentliche Unterschied ist, dass mit dem Low-Level-Format das Laufwerk auf Fehler überprüft wird, mit der Schnellformatierung jedoch nicht. Wenn Sie nur die Daten im Flash Memory löschen möchten, ist die Schnellformatierung ausreichend. Wenn das Gerät jedoch gelegentlich "Abstürzt", müssen Sie eine Low-Level-Formatierung durchführen.

e) Diskauswahl:

Mit der Taste [+/-] wählen Sie "Diskauswahl" aus und drücken die Taste [▶▶], um auf das Untermenü zuzugreifen. Mit der Taste [+/-] wählen Sie die Disks, darunter die lokale Disk und die SD-Karte aus. Mit der Taste [▶▶] beenden Sie die Einstellung kehren zurück zum Untermenü "System Einrichten" zurück. Sobald eine SD-Karte eingelegt wird, können Sie eine der beiden Disks als aktive Disk festlegen. Wenn die SD-Karte die aktive Disk ist, wird in der rechten oberen Ecke der Benutzerschnittstelle die SD-Karten-Anzeige eingeblendet. Wenn die SD-Karte gesperrt ist, kann das System auf der SD-Karte weder Dateien löschen noch erzeugen.

Wechsellaufwerk

Dieser Player kann ohne Treiberinstallation unter Windows ME/2000/XP als Wechsellaufwerk verwendet werden. Wenn Sie dieses Gerät unter Win98 oder MAC verwenden möchten, müssen Sie die entsprechenden Treiber von der CD installieren. Sie können Dateien beliebigen Typs auf dieses Gerät bzw. vom Gerät auf Ihren Computer laden. Im Wiedergabemodus werden ausschließlich Dateien im Format MP3 oder WMA abgespielt.

✱ **Mit dem SD-Kartenslot kann das Gerät unter Windows-Systemen auch als SD-Kartenleser verwendet werden.**

Sicheres Entfernen eines USB-Geräts

Um Datenverluste zu vermeiden, klicken Sie bitte stets das Symbol " " in der unteren rechten Ecke an, bevor Sie die Geräteverbindung trennen. Befolgen Sie die entsprechenden Anweisungen.

Installation, Benutzung und Deinstallation der mitgelieferten Software

Hinweis: Die folgenden Hinweise beziehen sich auf ein Win2000 System. Bei anderen Betriebssystemen können die Screenshots von den abgebildeten abweichen.

1. Installation

Legen Sie die beiliegende CD in das CD-ROM Laufwerk Ihres Computers ein. Es wird kurz ein Begrüßungsbildschirm eingeblendet. (siehe Abbildung 48)

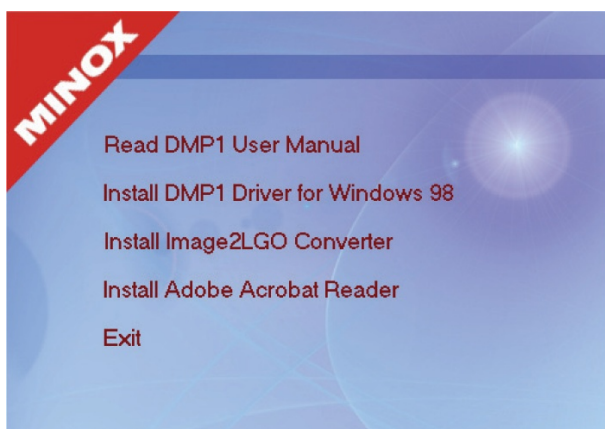


Abbildung 48

- 1) Klicken Sie "DMP1 Bedienungsanleitung lesen" an, um nützliche Informationen zu diesem Gerät zu lesen. Das Handbuch ist im PDF-Format. Sollten Sie keine PDF-Dateien lesen können, klicken Sie bitte "Adobe Acrobat Reader installieren" an und befolgen Sie die Anweisungen.
- 2) Unter Win2000/ME/XP müssen Sie keine Treiber installieren. Wenn Sie mit Win98 arbeiten, klicken Sie bitte "DMP1 WIN98 Treiberinstallation" an und befolgen Sie die Anweisungen. Verbinden Sie das Gerät nach der Installation mit dem mitgelieferten USB-Kabel mit Ihrem Computer. Unter "Arbeitsplatz" sehen Sie ein "Wechsellaufwerk".
- 3) Klicken Sie das "Image2Lgo" an und befolgen Sie die Anweisungen.

2. Treiber für DMP1 Win98

Hinweis: Unter Win98 wird dieses Gerät eventuell nicht vom Betriebssystem erkannt. Der Dialog "neue Hardware gefunden" wird eingeblendet. Klicken Sie auf "weiter" → Eine neuere Version als die verwendete suchen (empfohlen) → klicken Sie auf "weiter" → wählen Sie den Pfad aus: C:\Windows\Einst\Andere → Klicken Sie auf "Weiter" → Klicken Sie auf "Weiter" → Klicken Sie auf "Fertig"

Verbinden Sie dieses Gerät mit dem beiliegenden USB-Kabel mit Ihrem Computer. Nach der erfolgten Verbindung, wird "VERBUNDEN" eingeblendet. Nun sehen Sie unter dem Verzeichnis "Arbeitsplatz" zwei Wechsellaufwerke (z. B. Disk J und Disk K).

a) Download (vom Computer auf den Player)

Kopieren Sie die Daten die Sie herunterladen und ziehen Sie diese auf die Disk J/K.

b) Upload (vom Player auf den Computer)

Kopieren Sie die Datei auf das Laufwerk J/K und ziehen Sie diese ins Verzeichnis.

c) Löschen

Markieren Sie die Datei, die Sie löschen möchten, klicken Sie diese mit der rechten Maustaste an und wählen Sie löschen aus. Sie können auch die Taste "Entf" auf der Tastatur betätigen.

d) Formatieren

Klicken Sie mit der rechten Maustaste auf Laufwerk J und wählen Sie "formatieren" aus (siehe Abbildung 49). Wählen Sie im Auswahlmnü "Dateisystem" "FAT" aus (**keinesfalls FAT32 oder NTFS**) und klicken Sie auf "Fertig", um die Formatierung zu beginnen.

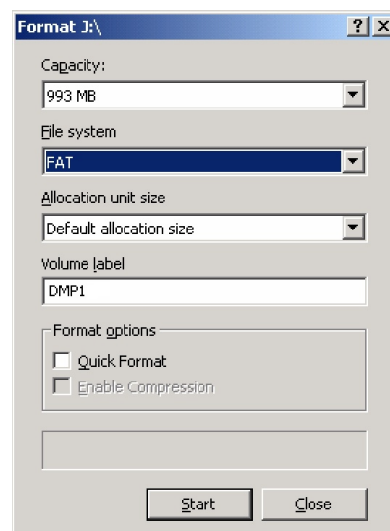


Abbildung 49

Anhang

Fehlerbehebung

F: Weshalb können einige Musikstücke im WMA-Format auf dem digitalen Player nicht abgespielt werden?

A: Im Internet gibt es viele verschiedene Musikformate und viele davon im WMA-Format. Einige dieser Musikstücke im WMA Format sind urheberrechtlich geschützt (DRM), d. h. ungenehmigte Kopien bestimmter Musikstücke können eventuell nicht wiedergegeben werden. Dieses System schützt die Urheber der Musikstücke. Einige Webseiten bieten Musikstücke ohne Lizenzschutz. Diese Musikstücke, u. a. im MP3-Format, können Sie kopieren und nach Wunsch wiedergeben. Allerdings bieten einige Webseiten Musikstücke im WMA-Format mit Lizenzschutz an (zum Beispiel: www.napster.com und www.musicmatch.com). Diese Musikstücke können Sie nur auf Ihrem PC mit einem Windows Media Player mit entsprechender Lizenzierung wiedergeben. (Windows Media Player ist ein kostenloses Microsoft Produkt, mit dem Sie WMA-Streaming-Mediendateien wiedergeben können). Sie können diesen Player von vielen Webseiten herunterladen). Sie können diese Musikstücke nicht ohne Lizenzierung auf andere PCs kopieren bzw. dort abspielen. Auf diese Weise wird die Verbreitung illegaler und ungenehmigter Kopien von Musikstücken verhindert und die Rechte des Urhebers werden geschützt.

Auch wenn Sie über Musikstücke im WMA-Format mit entsprechender Lizenzierung verfügen, können Sie diese Musikstücke nicht einfach von Ihrem PC auf den digitalen Player kopieren. Sie müssen die Datei zuerst im Windows Media Player öffnen. Wählen Sie dort **„Dokumente“** und **„Öffnen“** aus und öffnen Sie alle WMA-Musikstücke, die Sie kopieren möchten (sofern die Wiedergabe aller Musikstücke möglich ist, können Sie diese Dateien auf Ihren Player übertragen). Verbinden Sie den digitalen Player mit einem USB-Kabel mit Ihrem PC. Am Bildschirm des Players wird **„Communicating“** eingeblendet. Dann wird ein Wechsellaufwerk (z. B. F:) eingeblendet. Klicken Sie nun auf der linken Seite des Windows Media Player auf **„Wechsellaufwerk“**. Es wird ein Verzeichnis der zu kopierenden Musikstücke eingeblendet. Wählen Sie alle Musikstücke aus, die Sie kopieren möchten und klicken Sie auf den Button **„Musik kopieren“** in der oberen rechten Bildschirmcke. Sie können nun die Musikstücke mit entsprechender Lizenzierung auf Ihren Player übertragen.

F: Wie viele MP3-/WMA-Musikminuten können im Player gespeichert werden?

A: Das hängt von der Speicherkapazität des Players sowie vom verfügbaren Speicherplatz ab. Eine Minute MP3-/WMA-Musik belegt ca. 1 MB Plattenspeicher, d. h., bei einer Speicherkapazität von 128 MB können Sie ca. 128 Musikminuten speichern.

F: Probleme bei der Dateiübertragung?

- A:** 1) Vergewissern Sie sich, dass das USB-Kabel richtig mit dem Player und mit dem PC verbunden ist.
- 2) Vergewissern Sie sich bitte, dass der Speicherplatz für die Dateien, die Sie übertragen möchten, ausreichend ist.

F: Datenverlust?

A: Gelegentlich kann es aufgrund einer instabilen Energieversorgung während des Übertragungsvorgangs zu Datenverlusten kommen. Unser Unternehmen übernimmt keine Haftung für verlorene oder beschädigte Daten. Wir empfehlen unseren Kunden dringend Sicherungskopien wichtiger Daten anzufertigen.

F: Weshalb haben verschiedene Musikstücke unterschiedliche Lautstärken?

A: Die Lautstärkeinstellungen während der Aufnahme können bei einzelnen Musikstücken variieren und daher sind einige Musikstücke lauter als andere.

F: Weshalb kann ich einige Dateien, deren Größe den Speicherplatz im Player unterschreiten, nicht übertragen?

A: Der CMOS-Chip im Player fasst 16 KB bzw. 32 KB auf einer Speicherspur zusammen. Eine 1 Byte große Datei belegt eine Spur. Daher können einige Dateien trotz der verfügbaren Speichergröße gelegentlich nicht auf den Player übertragen werden.

F: Mein Player startet nicht, weshalb?

A: Ist eventuell Folgendes geschehen?

- 1) Während einer Aktualisierung der Player-Hardware ist ein Ausnahmefehler aufgetreten, als das USB-Kabel herausgezogen wurde.
- 2) Die Flash Disk ist physikalisch beschädigt.
- 3) Die nicht zureichende Stromversorgung hat nach dem Einschalten zu einer automatischen Abschaltung geführt.